



La equidad  
es de todos

Prosperidad  
Social

DOCUMENTO TÉCNICO  
PROGRAMA FAMILIAS EN ACCIÓN

# **DEFINICIÓN NIVELES DE CORTE SISBEN IV**

## **Cuarta fase de operación**

**Departamento Administrativo para la Prosperidad Social  
Bogotá D.C.  
2021**



**Susana Correa Borrero**

Directora General Departamento para la Prosperidad Social

**Equipo Técnico**

**Edgar Orlando Picón Prado**

Director Transferencias Monetarias Condicionadas

**Yohana Pilar Cubillos Santos**

Coordinadora GIT Familias en Acción

**Andrés Mauricio Bocanegra Millán**

Coordinador GIT Pilotaje y Escalamiento de Proyectos

**Oriana Salazar Beltrán**

Coordinador GIT Seguimiento y monitoreo

**Monica Patricia Niño Peña**

Coordinador GIT Territorios y Poblaciones

**Diego Andrés Silva**

Coordinador GIT Antifraudes

**Luis Fernando Henao Giraldo**

Coordinador GIT Sistemas de Información

**Redacción de textos:**

GIT Pilotaje y Escalamiento de Proyectos

**Corrección de textos:** GIT Pilotaje y Escalamiento de Proyectos

**Fotografía o ilustración:**

Tiraje: 0000 ejemplares

Diseño o diagramación:

Prosperidad Social

Bogotá D.C., Colombia

Carrera 7 # 27-18

Tel: (57) 5142060

[prosperidadsocial.gov.co](http://prosperidadsocial.gov.co)

©2021

Versión Oficial - final

## Presentación

El presente documento técnico describe el procedimiento mediante el cual se determinó el grupo y nivel de corte para ingreso al programa Familias en Acción en su cuarta fase de operación, de acuerdo con la metodología IV del Sisbén, la cual quedó vigente a partir del 5 de marzo de 2021. Lo anterior, a partir de la determinación del nivel en Sisbén IV que aumenta la probabilidad de que un hogar se encuentre en situación de pobreza y alineado con las metas de cobertura del Plan Nacional de Desarrollo 2018-2022.

Este documento hace parte integral del documento de técnico de rediseño del programa Familias en Acción y busca garantizar el acceso de la población pobre y un proceso de focalización eficiente, de acuerdo con lo definido en la Ley 1532 de 2021 modificada por la Ley 1948 del 2019 y en el Plan Nacional de Desarrollo 2018-2022.

### 1. Definición de puntos de corte para Familias en Acción

#### Definición niveles Sisbén IV

La nueva metodología del Sisbén (Sisbén IV) consiste en la estimación del ingreso per cápita de los hogares a partir de diferentes variables sociodemográficas del hogar. Usando la predicción del ingreso del hogar se definieron 51 niveles para Sisbén IV, en donde cada nivel representa aproximadamente el 20% de la línea de indigencia asociada para el hogar. Estos niveles son agrupados en cuatro grupos:

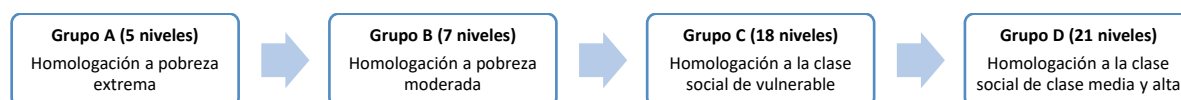


Figura 1 Grupos Sisbén IV

Estos grupos se definieron teniendo en cuenta la construcción de cada nivel y la definición teórica de cada grupo, así:

1. Para **pobreza extrema**, se tiene que por construcción cinco niveles representan los hogares por debajo de la línea de indigencia<sup>1</sup> (100% de la línea de indigencia), **grupo A**.
2. Para **pobreza moderada**, se usó el coeficiente de Orshansky<sup>2</sup>, el cual según la metodología oficial de pobreza 2019 para Colombia, es de 2.4 a nivel nacional, con lo que se estima que el **grupo B** estará confirmado por 7 niveles.
3. Para **vulnerabilidad, clase media y clase alta**, se usaron las definiciones de clases sociales definidas por el Banco mundial, grupo C y D.

Específicamente, para el grupo de pobreza y de acuerdo con la metodología oficial publicada por el DANE en el que cada dominio de la GEIH (Gran Encuesta Integrada de Hogares) tiene su propio Coeficiente de Orshansky, como se muestra a continuación:

Dominio GEIH	Línea de Pobreza	Línea de indigencia	Coeficiente Orshansky	Nivel Aprox.
Armenia	390.068	151.421	2,58	C01
Barranquilla A.M.	327.169	144.828	2,26	B06
Bogotá	448.749	170.382	2,63	C01

<sup>1</sup> La línea de pobreza extrema o línea de indigencia nacional del año 2019, según el DANE se ubicó en \$137.350 pesos per cápita

<sup>2</sup> El coeficiente de Orshansky, que es el inverso del coeficiente de Engel, resulta de dividir el gasto total entre el gasto en alimentos.



La equidad  
es de todos

Prosperidad  
Social

Dominio GEIH	Línea de Pobreza	Línea de indigencia	Coefficiente Orshanky	Nivel Aprox.
Bucaramanga A.M.	447.151	178.758	2,50	C01
Cali A.M.	346.293	143.913	2,41	B07
Cartagena	355.004	141.843	2,50	C01
Cúcuta A.M.	315.686	130.947	2,41	B07
Florencia	358.623	133.889	2,68	C01
Ibagué	380.511	138.333	2,75	C02
Manizales A.M.	377.753	130.800	2,89	C02
Medellín A.M.	405.768	141.372	2,87	C02
Montería	325.739	138.717	2,35	B07
Neiva	406.248	148.790	2,73	C02
Pasto	394.562	153.261	2,57	C01
Pereira A.M.	393.281	144.559	2,72	C02
Popayán	413.430	166.471	2,48	B07
Quibdó	396.024	160.862	2,46	B07
Riohacha	278.796	129.331	2,16	B06
Santa Marta	330.269	152.978	2,16	B06
Sincelejo	306.914	125.460	2,45	B07
Tunja	431.872	169.026	2,56	C01
Valledupar	326.905	130.778	2,50	B07
Villavicencio	371.457	160.696	2,31	B07
Nacional	<b>327.674</b>	<b>137.350</b>	2,39	B07
Cabeceras	361.574	146.189	2,47	B07
Centros poblados y rural disperso	210.969	106.924	1,97	B05
13 ciudades y A.M.	400.698	154.583	2,59	C01
Otras cabeceras	305.615	134.182	2,28	B06

Tabla 1 Líneas de pobreza e indigencia, Fuente: GEIH 2019

La tabla 1, nos muestra que cada una de las ciudades presentan dinámicas diferentes en temas de pobreza y por tanto, un nivel y subnivel diferente en el cual se encuentra concentrada la población en condición de pobreza. Por otro lado, a partir de la Gran Encuesta Integrada de Hogares 2019, se estima el ingreso per cápita de los hogares excluyendo las ayudas institucionales a las cuales acceden, esto teniendo en cuenta que este ingreso no se tuvo en cuenta en la definición de los niveles en Sisbén IV, con esta información se define la conformación de cada una de las clases sociales, encontrando la siguiente distribución:

Nivel S4	Pobres extremos	Pobres moderados	Vulnerables	Clase media	Proporción de pobres
A01	504.836				100,00%
A02	706.186				100,00%
A03	1.064.269				100,00%
A04	1.411.100				100,00%
A05	1.585.945				100,00%
B01		1.817.870			100,00%
B02		1.906.771			100,00%
B03		1.978.798			100,00%
B04		2.029.913			100,00%
B05		1.953.369	53.142		97,35%
B06		1.370.525	514.936		72,69%
B07		880.691	1.066.246		45,23%
C01		512.524	1.238.888		29,26%
C02		172.771	1.493.966	3.863	10,34%
C03		44.000	1.415.830	107.780	2,81%

Tabla 2 Clasificación de las personas por clases sociales por nivel Sisbén IV, fuente: GEIH 2019



La equidad  
es de todos

Prosperidad  
Social

Como se observa en la tabla 2, en el nivel B04 se garantiza que el total de personas/hogares cumplan con la condición de pobreza, a partir de este la proporción de pobres en cada nivel desciende.

## 1.1 Caracterización por nivel de Sisbén IV en la GEIH

A continuación, se presentan algunas estadísticas descriptivas por cada uno de los niveles de Sisbén IV con el fin de observar la situación de los hogares con niños, niñas y adolescentes. Las variables que se presentan corresponden directamente con aquellas relacionadas con los objetivos que persigue el programa Familias en Acción, estas son:

1. Privación de años de educación: se considera que un hogar está privado si el promedio de años de educación de las personas mayores de 15 años en el hogar es menor a 9 años
2. Privación de asistencia escolar: Se considera que un hogar está privado si hay por menos una persona menor de 18 años que no asiste al colegio o universidad
3. Privación de aseguramiento en salud: Se considera que un hogar está privado si por lo menos hay una persona en el hogar sin aseguramiento en salud
4. Privación de trabajo infantil: se considera que un hogar está privado, si por lo menos hay una persona menor de 18 años que se encuentra ocupado.
5. Privación por analfabetismo: una persona se considera privada, si pertenece a un hogar en el que hay, al menos, una persona de 15 años y más que no sabe leer y escribir.

Nivel S4	Privación años de educación	Privación asistencia escolar	Privación aseguramiento en salud	Privación analfabetismo	Privación trabajo infantil
A01	63,19%	35,75%	25,60%	19,34%	4,71%
A02	76,94%	35,68%	17,93%	26,41%	8,26%
A03	71,50%	35,02%	18,36%	20,88%	7,37%
A04	71,17%	31,70%	17,63%	19,24%	6,96%
A05	71,24%	32,47%	20,06%	19,95%	7,12%
B01	66,05%	29,61%	18,20%	15,63%	6,35%
B02	63,74%	27,88%	17,99%	15,05%	5,73%
B03	58,61%	27,20%	20,84%	13,37%	5,87%
B04	56,06%	25,50%	18,96%	12,08%	5,79%
B05	52,45%	24,63%	19,55%	11,90%	5,37%
B06	52,78%	24,29%	17,14%	8,89%	5,92%
B07	49,89%	22,30%	18,33%	9,15%	5,68%
C01	45,93%	19,98%	17,09%	8,57%	4,41%
C02	45,57%	23,25%	16,44%	7,39%	5,49%
C03	45,98%	19,96%	15,36%	8,13%	4,08%
C04	42,65%	19,36%	16,38%	6,34%	6,10%
C05	38,07%	17,23%	13,66%	6,54%	4,60%
C06	36,32%	17,18%	14,48%	5,56%	4,95%
C07	38,35%	17,82%	15,54%	5,42%	4,45%
C08	32,28%	14,00%	12,66%	4,95%	4,17%
C09	34,13%	14,94%	11,76%	5,04%	5,07%
C10	27,85%	15,50%	15,34%	3,60%	3,87%
C11	27,76%	16,85%	12,52%	5,17%	4,31%
C12	28,80%	12,93%	10,73%	4,22%	4,52%
C13	25,47%	13,62%	11,11%	3,90%	4,24%
C14	21,27%	15,67%	13,43%	3,19%	3,95%
C15	24,95%	11,35%	8,84%	3,40%	3,56%
C16	19,12%	14,00%	8,62%	2,99%	4,12%
C17	25,00%	11,44%	9,08%	4,91%	6,82%
C18	17,71%	10,91%	11,32%	1,96%	3,16%
D01	19,25%	12,99%	9,08%	2,02%	2,35%
D02	14,91%	9,10%	8,53%	2,18%	2,47%
D03	16,41%	7,38%	6,77%	3,40%	4,28%
D04	13,89%	9,68%	8,77%	2,58%	3,96%

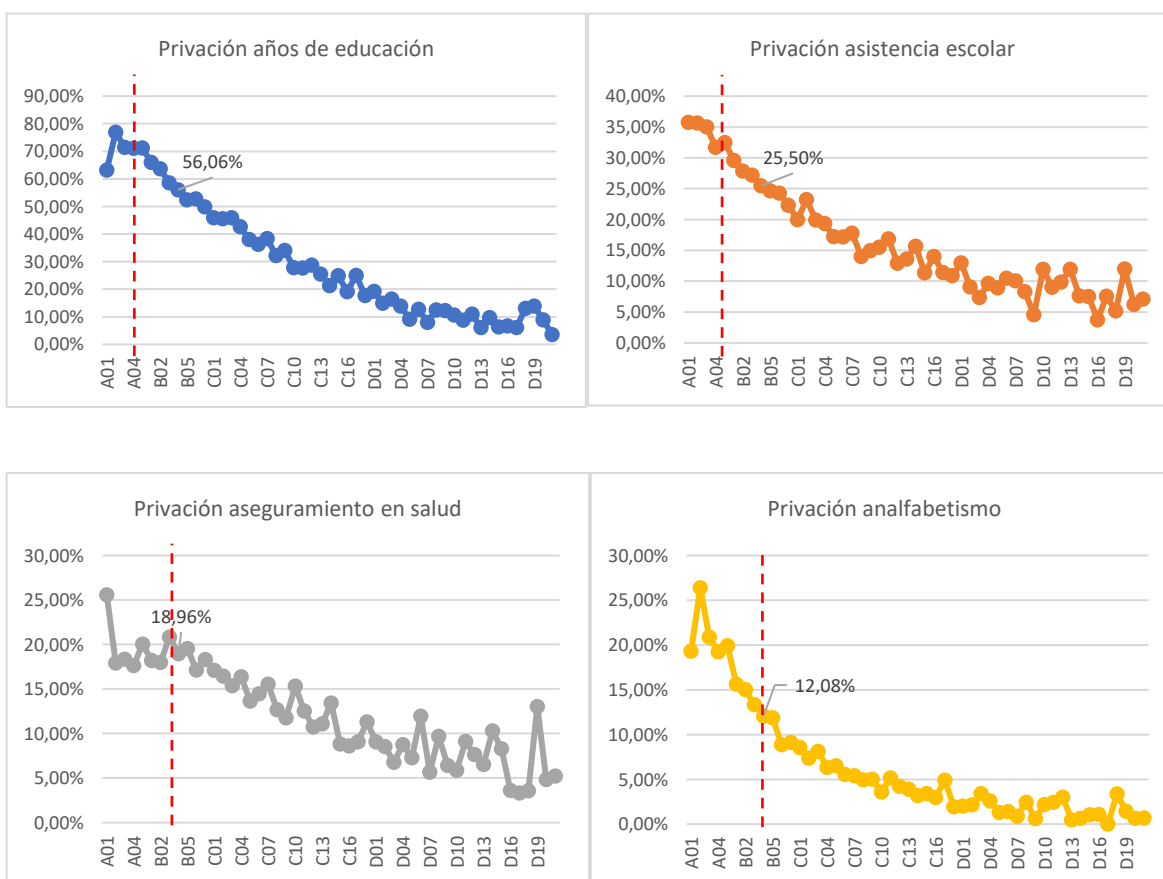


La equidad es de todos

Prosperidad Social

Nivel S4	Privación años de educación	Privación asistencia escolar	Privación aseguramiento en salud	Privación analfabetismo	Privación trabajo infantil
D05	9,16%	8,92%	7,27%	1,32%	2,43%
D06	12,68%	10,47%	11,97%	1,42%	4,90%
D07	7,97%	10,07%	5,66%	0,89%	2,58%
D08	12,52%	8,28%	9,69%	2,47%	2,56%
D09	12,30%	4,56%	6,41%	0,62%	0,56%
D10	10,70%	11,93%	5,90%	2,21%	1,99%
D11	8,74%	9,02%	9,12%	2,44%	6,89%
D12	11,04%	9,84%	7,65%	3,02%	2,34%
D13	6,14%	11,95%	6,51%	0,49%	2,53%
D14	9,69%	7,62%	10,30%	0,65%	3,70%
D15	6,31%	7,51%	8,28%	1,05%	3,31%
D16	6,64%	3,75%	3,63%	1,09%	0,66%
D17	6,07%	7,58%	3,32%	0,00%	5,75%
D18	13,03%	5,21%	3,59%	3,38%	0,37%
D19	13,86%	11,99%	13,02%	1,44%	6,47%
D20	8,87%	6,25%	4,83%	0,66%	2,18%
D21	3,54%	7,09%	5,24%	0,68%	1,53%

Tabla 3 Privaciones de educación y niñez y adolescencia por nivel Sisbén, fuente: GEIH 2019



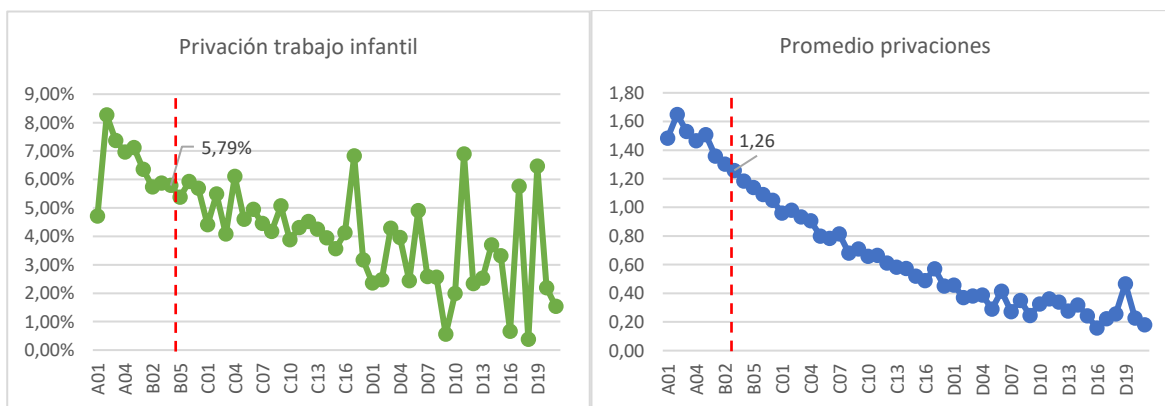


Figura 2 Caracterización de privaciones de educación y niñez y adolescencia por nivel, fuente: GEIH 2019

## 1.2 Definición de punto de corte con base en el número de cupos

De acuerdo con el Plan Nacional de Desarrollo 2018-2022 “Pacto por Colombia, pacto por la equidad”, se define que el programa Familias en Acción debe llegar a **2.400.000** familias que se beneficien efectivamente de las transferencias condicionadas establecidas por el programa, adicionalmente, indica que se debe adelantar el proceso de rediseño teniendo en cuenta la entrada en funcionamiento de la metodología IV del Sisbén.

La base de datos del Sisbén IV<sup>3</sup>, tiene aproximadamente 22 millones de personas registradas, sin embargo, teniendo en cuenta que las encuestas por demanda no se han podido realizar en su totalidad dada la coyuntura en el país por la pandemia del COVID-19 y que existen municipios en los cuales no se han cerrado los procesos de encuestas masivas del Sisbén IV en su totalidad, se realiza una estimación del total de personas potenciales pendientes por encuestar con el Sisbén IV, con el fin de definir el total potenciales beneficiarios a inscribir.

De acuerdo con la GEIH 2019 y teniendo en cuenta el ingreso per cápita excluyendo las ayudas institucionales, se encuentra que:

Clase social	Nuevo Ingreso		Ingreso GEIH	
	Personas	Proporción	Personas	Proporción
<b>Pobres extremos</b>	5.272.336	10,78%	4.688.882	9,58%
<b>Pobres</b>	12.667.232	25,90%	12.781.160	26,13%
<b>Vulnerables</b>	10.300.064	21,06%	10.562.153	21,59%
<b>Clase media</b>	18.800.307	38,44%	18.973.913	38,8%
<b>Clase alta</b>	1.870.998	3,83%	1.904.829	3,89%

Tabla 4 Clases sociales, fuente: GEIH 2019

Usando el nuevo ingreso se encuentra que existe un total de 28.239.632 personas vulnerables o pobres, dado que en estas tres clases sociales (pobres extremos, pobres y vulnerables) se ubican las personas que tienen mayores incentivos de solicitar la encuesta de Sisbén para acceder a la oferta del social del gobierno, dadas sus condiciones económicas y su riesgo de caer en pobreza, se estima su distribución a nivel municipal.

<sup>3</sup> con fecha de corte de enero de 2022



La equidad  
es de todos

Prosperidad  
Social

Teniendo en cuenta lo anterior, durante el año 2020 Prosperidad Social y Cepal trabajaron de forma colaborativa en la elaboración de un mapa de pobreza municipal a partir de la metodología de áreas pequeñas usando el modelo del mejor predictor empírico bajo un modelo de errores anidados, teniendo como fuentes de información la Gran Encuesta Integrada de Hogares 2019 y el Censo Nacional de Población y Vivienda -CNVP 2018 para obtener una estimación de la incidencia de pobreza monetaria y extrema de cada uno de los municipios del país. A partir de este insumo se estimó la población potencial a sisbenizarse por municipio, definiéndose de la siguiente manera:

1. **Pobres extremos**, usando la estimación del mapa de pobreza municipal.
2. **Pobres moderados**, usando la estimación del mapa de pobreza municipal.
- **Vulnerables**, usando la estimación de la Gran Encuesta Integrada de Hogares 2019 para vulnerables por cada una de las ciudades principales y departamentos representativos en la encuesta. Obteniendo el total de población vulnerable, que a nivel nacional alcanza las 10.300.064 personas, a partir de esta estimación se le asigno un número de vulnerables proporcional al tamaño del municipio con respecto a la proyección población 2019 del Censo Nacional de Vivienda y Poblaciones -CNVP 2018

Con la información de las personas por municipio y teniendo en cuenta la distribución de niveles por los dominios de la encuesta (ciudad principal, área metropolitana o resto del municipio), se definió el número de personas que deberían existir por nivel, incorporando la restricción de que cada grupo (A, B y C) debe sumar el total de personas pobres extremas, pobres moderadas y vulnerables respectivamente encontradas por municipio.

A continuación, se muestra el ejemplo de Medellín:

MPIO original	Nivel	Personas definitivo GEIH Área Metropolitana	Total Grupo GEIH Área Metropolitana	Proporción definitivo grupo GEIH Área Metropolitana	Personas Sisbenizadas	Personas estimadas	Total, por nivel	Hogares por nivel proyectados	Hogares con menores de 18 años
05001	A01	33.320	149.781	22,25%	2.039	23.214	23.214	7.980	4.727
05001	A02	19.813	149.781	13,23%	6.091	13.804	13.804	4.745	2.811
05001	A03	26.316	149.781	17,57%	10.327	18.335	18.335	6.303	3.734
05001	A04	31.580	149.781	21,08%	16.963	22.002	22.002	7.563	4.480
05001	A05	38.752	149.781	25,87%	19.084	26.999	26.999	9.281	5.498
05001	B01	49.873	555.936	8,97%	24.357	49.915	49.915	17.158	10.164
05001	B02	51.198	555.936	9,21%	27.823	51.240	51.240	17.614	10.434
05001	B03	81.800	555.936	14,71%	32.266	81.867	81.867	28.142	16.671
05001	B04	90.913	555.936	16,35%	32.301	90.988	90.988	31.277	18.528
05001	B05	91.230	555.936	16,41%	38.459	91.305	91.305	31.386	18.593
05001	B06	87.997	555.936	15,83%	39.090	88.070	88.070	30.274	17.934
05001	B07	102.925	555.936	18,51%	42.651	103.011	103.011	35.410	20.976
05001	C01	99.738	1.620.770	6,15%	41.434	14.266	41.434	14.243	8.437
05001	C02	92.997	1.620.770	5,74%	42.767	13.302	42.767	14.701	8.709
05001	C03	108.036	1.620.770	6,67%	42.092	15.453	42.092	14.469	8.571
05001	C04	94.433	1.620.770	5,83%	42.004	13.508	42.004	14.439	8.553
05001	C05	111.462	1.620.770	6,88%	38.756	15.943	38.756	13.322	7.892
05001	C06	111.763	1.620.770	6,90%	38.995	15.986	38.995	13.405	7.941
05001	C07	93.701	1.620.770	5,78%	35.474	13.403	35.474	12.194	7.224
05001	C08	100.018	1.620.770	6,17%	33.224	14.306	33.224	11.421	6.765
05001	C09	86.393	1.620.770	5,33%	29.972	12.357	29.972	10.303	6.103
05001	C10	99.124	1.620.770	6,12%	30.025	14.179	30.025	10.321	6.114
05001	C11	87.755	1.620.770	5,41%	29.765	12.552	29.765	10.232	6.061
05001	C12	85.037	1.620.770	5,25%	28.555	12.164	28.555	9.816	5.815
05001	C13	79.399	1.620.770	4,90%	25.647	11.357	25.647	8.816	5.223
05001	C14	84.251	1.620.770	5,20%	22.399	12.051	22.399	7.700	4.561
05001	C15	80.126	1.620.770	4,94%	22.708	11.461	22.708	7.806	4.624
05001	C16	66.099	1.620.770	4,08%	20.157	9.455	20.157	6.929	4.105
05001	C17	77.630	1.620.770	4,79%	19.758	11.104	19.758	6.792	4.023
05001	C18	62.808	1.620.770	3,88%	19.450	8.984	19.450	6.686	3.961
05001	D01	56.689	1.446.622	3,92%	17.817	0	17.817	6.125	3.628
05001	D02	48.641	1.446.622	3,36%	17.456	0	17.456	6.001	3.555





La equidad  
es de todos

Prosperidad  
Social

MPIO original	Nivel	Personas definitivo GEIH Área Metropolitana	Total Grupo GEIH Área Metropolitana	Proporción definitivo grupo GEIH Área Metropolitana	Personas Sisbenizadas	Personas estimadas	Total, por nivel	Hogares por nivel proyectados	Hogares con menores de 18 años
05001	D03	53.664	1.446.622	3,71%	14.693	0	14.693	5.051	2.992
05001	D04	42.498	1.446.622	2,94%	13.228	0	13.228	4.547	2.694
05001	D05	47.141	1.446.622	3,26%	12.759	0	12.759	4.386	2.598
05001	D06	53.370	1.446.622	3,69%	12.346	0	12.346	4.244	2.514
05001	D07	41.545	1.446.622	2,87%	10.977	0	10.977	3.773	2.235
05001	D08	44.111	1.446.622	3,05%	10.069	0	10.069	3.461	2.050
05001	D09	43.533	1.446.622	3,01%	9.618	0	9.618	3.306	1.959
05001	D10	35.249	1.446.622	2,44%	9.468	0	9.468	3.255	1.928
05001	D11	32.057	1.446.622	2,22%	7.856	0	7.856	2.701	1.600
05001	D12	34.279	1.446.622	2,37%	7.506	0	7.506	2.580	1.528
05001	D13	35.155	1.446.622	2,43%	6.761	0	6.761	2.324	1.377
05001	D14	29.140	1.446.622	2,01%	6.511	0	6.511	2.238	1.326
05001	D15	30.321	1.446.622	2,10%	5.945	0	5.945	2.044	1.211
05001	D16	29.812	1.446.622	2,06%	5.319	0	5.319	1.828	1.083
05001	D17	30.859	1.446.622	2,13%	5.556	0	5.556	1.910	1.131
05001	D18	24.630	1.446.622	1,70%	4.535	0	4.535	1.559	923
05001	D19	21.242	1.446.622	1,47%	4.380	0	4.380	1.506	892
05001	D20	16.819	1.446.622	1,16%	4.402	0	4.402	1.513	896
05001	D21	695.865	1.446.622	48,10%	72.292	0	72.292	24.851	14.721

**Tabla 5 Ejemplo de distribución por nivel de personas, fuente: GEIH 2019 y Sisbén IV**

La tabla 5 presenta la siguiente información:

- Personas definitivo GEIH Área Metropolitana: Corresponde al total de personas en el área metropolitana por nivel Sisbén IV
- Total, Grupo GEIH Área Metropolitana: Corresponde al total de personas en el área metropolitana
- Proporción definitivo grupo GEIH Área Metropolitana: Relación entre Personas definitivo GEIH Área Metropolitana y Total, Grupo GEIH Área Metropolitana
- Personas Sisbenizadas: Total de personas con encuesta Sisbén IV, con corte diciembre 2020
- Personas estimadas: Corresponde a la suma de las personas por nivel Sisbén IV, estimadas con base en la información del mapa de pobreza, Sisbén IV y GEIH 2019
- Hogares por nivel proyectados: Corresponde a la estimación de hogares a partir del Censo Nacional de Vivienda y Poblaciones -CNVP 2018
- Hogares con menores de 18 años: Corresponde a la estimación de los hogares con personas menores de 18 años, según con el comportamiento encontrado para cada municipio en Sisbén IV

Para el caso de las regiones de San Andrés, Amazonía y Orinoquía, las cuales no tienen representatividad en la GEIH 2019 se dejaron los datos de Sisbén IV.

A partir de esta información, se definió el total de personas por nivel que deberían estar en Sisbén IV, este valor se dividió por el promedio de personas por hogar en cada municipio de acuerdo con el CNVP 2018 para obtener el total de hogares por nivel y finalmente el número de hogares se multiplico por la proporción de hogares con menores de 18 años por nivel y por municipio de acuerdo con el Sisbén IV y así se obtuvo el total de hogares con menores de 18 años por nivel.

La siguiente tabla se muestra la distribución de hogares y hogares con menores de 18 años por nivel del Sisbén IV:

Nivel Sisben 4	Hogares proyectados	Hogares con menores de 18 años proyectados
A01	215.290	119.085
A02	287.571	160.057
A03	372.740	207.196
A04	461.917	256.244
A05	496.125	274.432



La equidad  
es de todos

Prosperidad  
Social

Nivel Sisben 4	Hogares proyectados	Hogares con menores de 18 años proyectados
B01	532.502	292.084
B02	560.674	305.524
B03	603.263	327.588
B04	600.773	326.849
B05	603.518	327.110
B06	562.808	304.487
B07	585.650	315.184
C01	378.179	207.022
C02	341.134	184.841
C03	315.732	171.065
C04	296.681	160.651
C05	276.630	149.648
C06	263.466	142.681
C07	229.332	123.326
C08	205.603	110.933
C09	198.718	107.681
C10	182.817	98.384
C11	179.673	96.933
C12	157.031	84.440
C13	139.779	75.311
C14	126.814	68.304
C15	123.543	66.442
C16	112.365	60.165
C17	103.322	55.519
C18	94.918	51.115
D01	56.198	30.580
D02	52.983	28.840
D03	45.692	24.877
D04	40.509	22.081
D05	39.623	21.600
D06	37.614	20.525
D07	33.021	18.008
D08	30.673	16.716
D09	28.262	15.405
D10	28.793	15.696
D11	23.333	12.716
D12	22.190	12.098
D13	19.784	10.778
D14	19.384	10.549
D15	17.054	9.280
D16	16.211	8.821
D17	15.632	8.512
D18	13.276	7.220
D19	12.605	6.863
D20	12.536	6.826
D21	221.212	120.315

**Tabla 6 Distribución de hogares proyectados por niveles Sisbén IV**

El siguiente gráfico nos presenta la distribución acumulada por nivel del Sisbén IV, del número de hogares con menores de 18 años en el hogar.



La equidad es de todos

Prosperidad Social

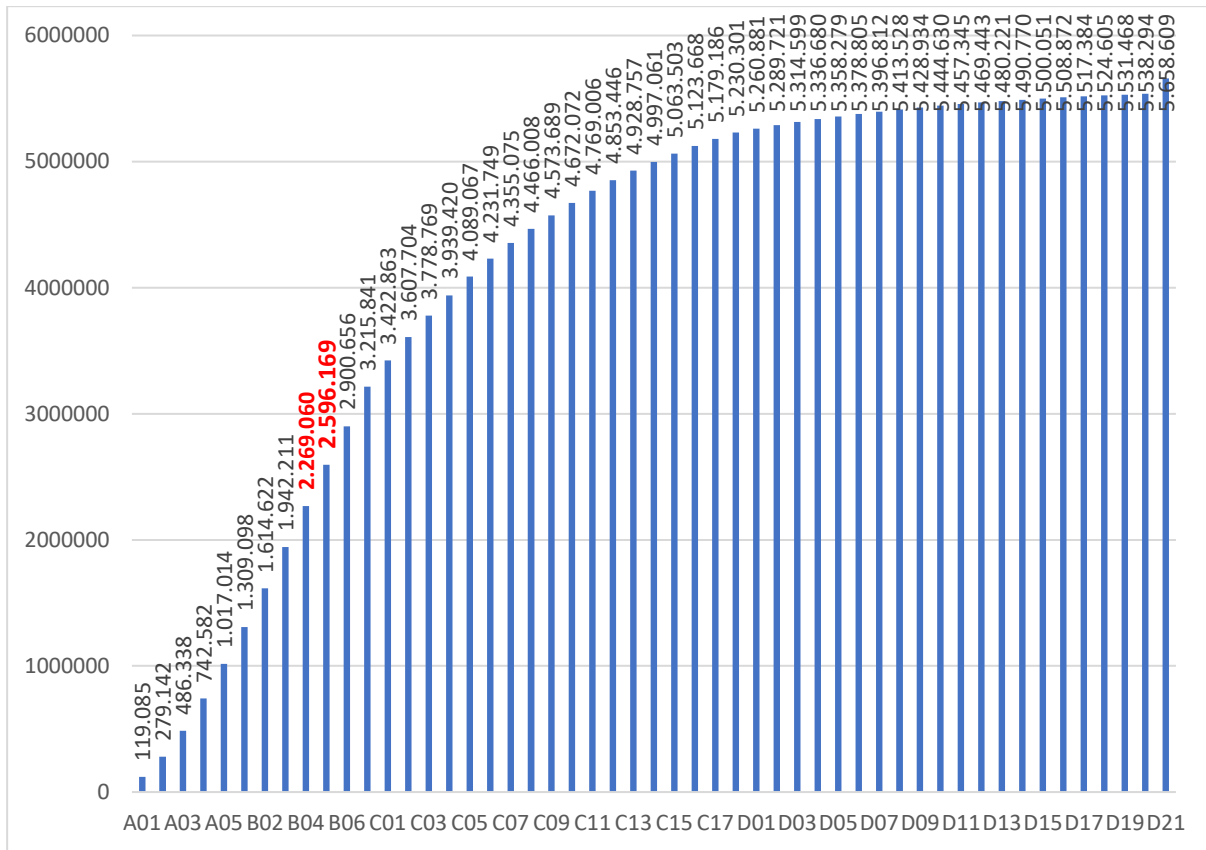


Figura 3 distribución acumulada de los hogares con menores de 18 años

Así se encuentra que en B04, se concentran 2.269.060 hogares potenciales a inscribir en el programa Familias en Acción, es importante resaltar que es estas no se incluyen las familias indígenas que se inscribirán al programa, llegando así a la meta establecida en Plan Nacional de Desarrollo y priorizando los hogares más pobres de la distribución. Además, hay que tener en cuenta que este número puede aumentar en la medida que cerca del 10% de hogares se proyectan tienen más de una familia por hogar y dada la coyuntura del COVID-19, con lo cual se espera que aumente la incidencia de pobres para el año 2020 entre 5 y 10 p.p., de acuerdo con proyecciones del Banco Mundial, DNP y Fedesarrollo, por lo podrían aumentar el número de hogares en los grupos A y B.